



2016/05/01

數位水田

賴傳霖

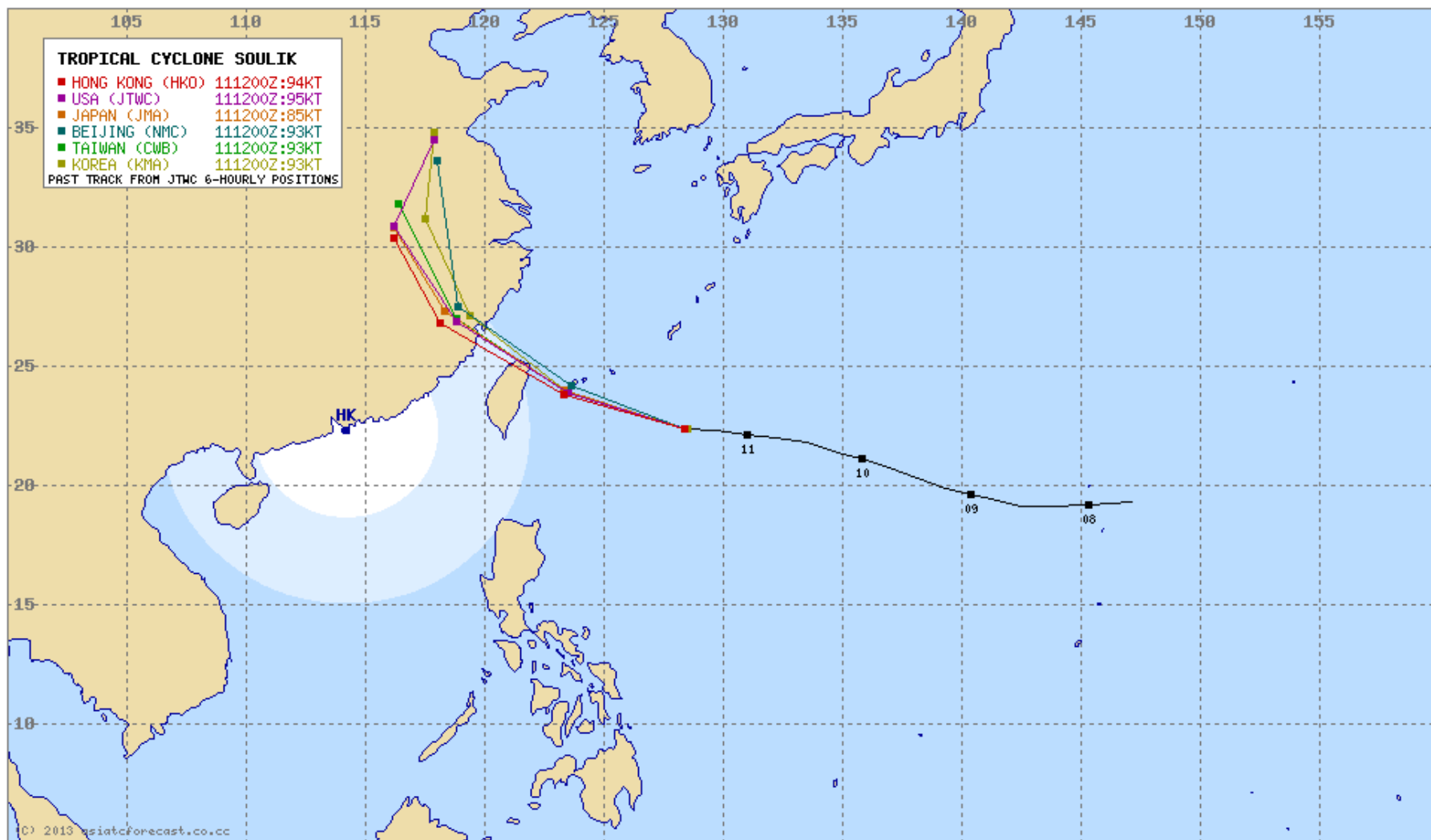
e-mail: chuanlin@nchc.narl.org.tw



中華民國四健會協會 國家高速網路與計算中心
童嘉繪本工作室



颱風路徑預測



© 2013 asiaticforecast.co.cc





國家高速網路與計算中心



FORNICA

國家高速網路 台灣超級電腦御風者





FORMOSA

雲端算圖農場 3D動畫好幫手





NEWS 3D動畫全國大賽 數位文創台灣萌芽



「我的水田」網址 <http://efarm.nchc.org.tw>

[水田新消息](#)[關於我的水田](#)[水田NEW一下](#)[水田三生遊戲](#)[水田連結](#)[English Version](#)[下載水田APP](#)

水田新版網站上線囉！

我的水田新版網站上線囉，歡迎舊雨新知多加利用，未來會擴充更多內容及功能，敬請期待！

[推文](#) [8+1](#) [f Like](#) [0](#)

000361070

總計來訪 361070

Visitors Counter

校園探索水田趣

校園探索水田趣@彰化花壇文祥國小，詳細活動內容請至[四健會](#)網站查詢。

[推文](#) [8+1](#) [f Like](#) [0](#)

水田生態兒童體驗營—大專梯

水田生態兒童體驗營—大專梯@埔里牛耳石雕藝術村，詳細情形請參閱[四健會](#)網站。

[推文](#) [8+1](#) [f Like](#) [0](#)

地址：新竹市科學園區研發六路七號 No.7, R&D Rd. VI, Hsinchu Science Park, Hsinchu 30076, Taiwan, R.O.C. TEL:886-3-5776085 最佳瀏覽狀

態為 IE5.0 以上-Firefox 1.0 以上-1024*768 以上解析度 | 經費補助：行政院農業委員會、網頁建置：國家高速網路與計算中心

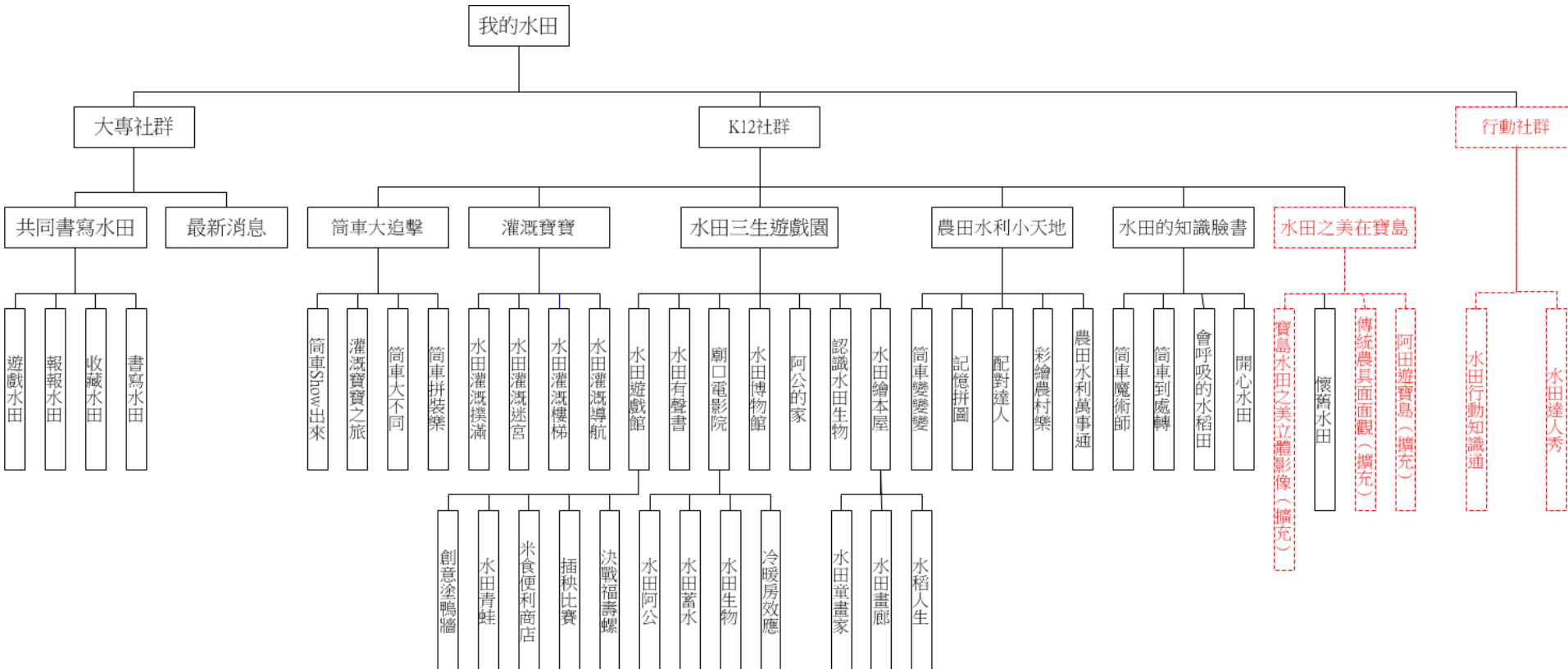
Powered by [Warp Theme Framework](#)



我的水田網站地圖

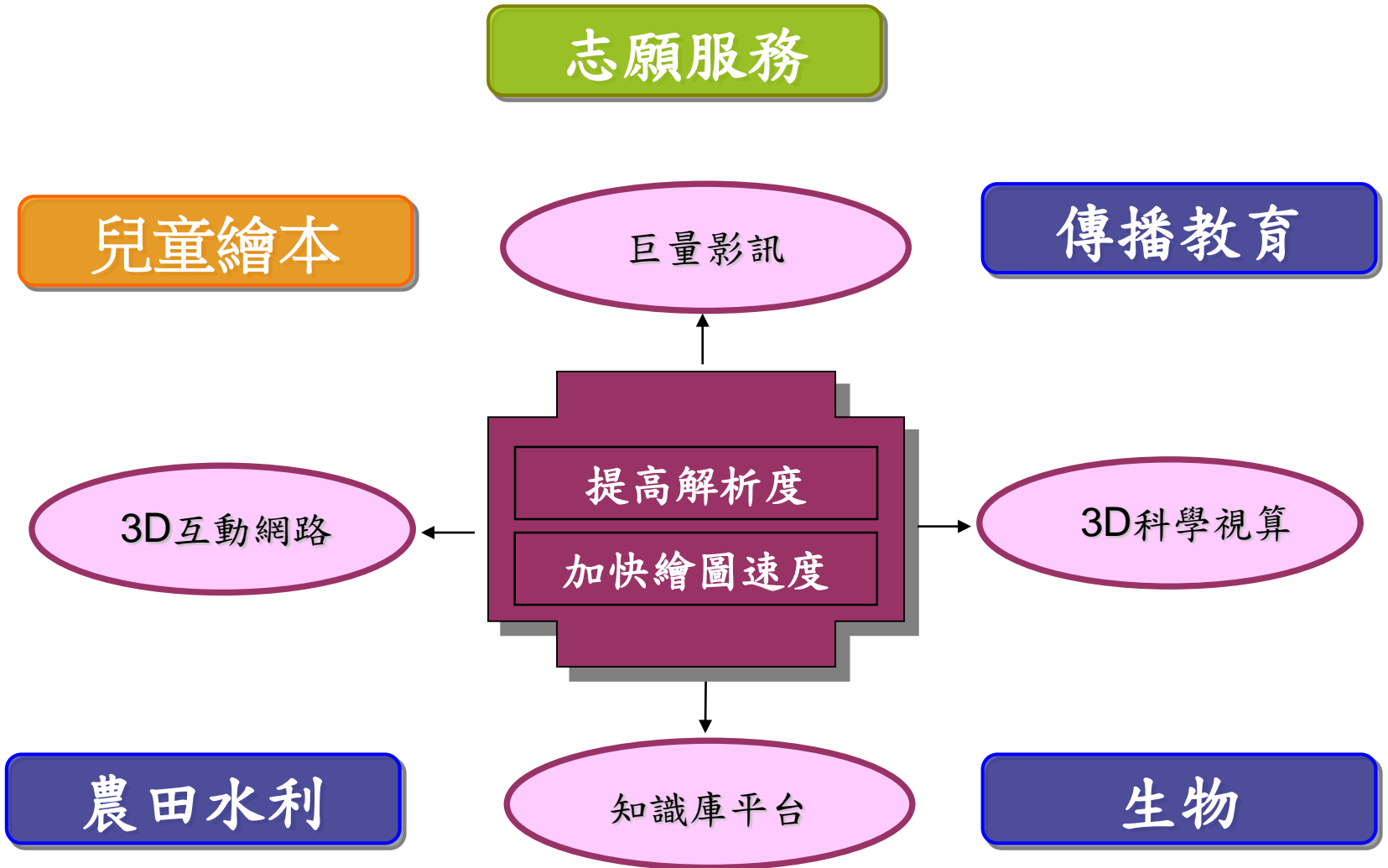


數位內容共39個，另外含英文版13個





團隊合作力量大





發現



童嘉，台北人
台大社會系畢業，專職家庭
主婦，兼業繪本作家。

曾任報社專欄記者，現為家
庭主婦，有兩個女兒，2000
年開始從事繪本創作。曾獲
國語日報牧笛獎、信誼兒童
文學創作獎。





誰來帶小朋友玩遊戲？



米莉



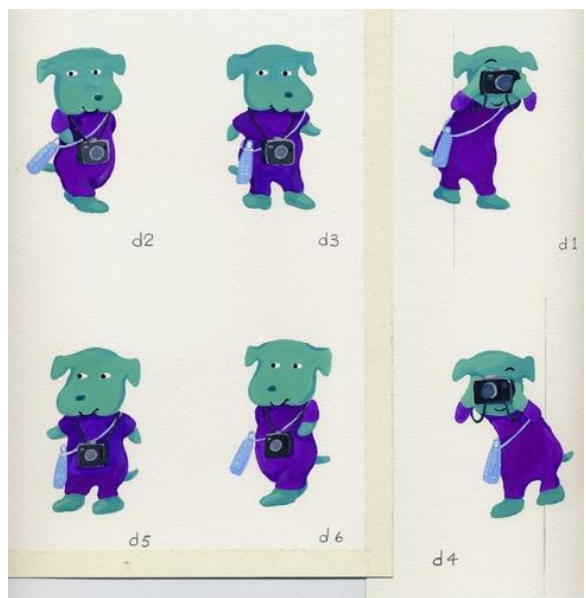
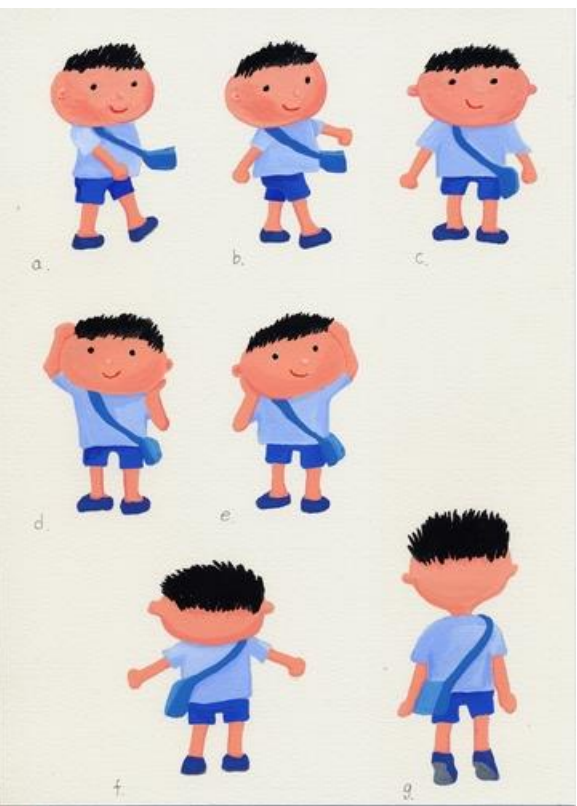
阿田



芝稻



設計主角人物的動作表情





第一次接觸，好緊張ㄟ！



童嘉
的
手稿



水田遊樂園



水田遊樂園

background

水田遊樂園

http://efarm.nchc.org.tw/home.htm

前位置: 首頁 / 遊樂園

到訪人數: 006577

水田遊樂園

水田遊藝館

水田電影院

水田圖書館

水田博物館

阿公的家

水田繪本屋

認識水田生物

米莉

親子水田三生之旅

你知道水稻的生產過程嗎? 想瞭解水田的生態知識嗎? 還是你想體驗一下農村的生活呢? 三個可愛的水田解說員阿公、米莉、芝碧帶大家一起進入水田三生(生活、生產、生態)的虛擬世界, 和你一起玩遊戲、逛博物館, 還有有趣的動畫短片可以看喔!

國家高速網路與計算中心 National Center for High-performance Computing
 地址: 新竹市科學園區研發六路七號 7, R&D Rd. VI, Science-based Industrial Park, Hsinchu, Taiwan, R.O.C.
 TEL: 886-3-5776085 FAX: 886-3-5776082

網站版權所有 行政院農業委員會 國家高速網路與計算中心 音樂版權所有 行政院農業委員會 中華民國四健會協會

數位水田網站的開始



認識  行政院農業委員會
COUNCIL OF AGRICULTURE, EXECUTIVE YUAN
陳益榮 技正

我們把計算數據
變成
2D稻作成長動畫

網路魔法
變變變

秧苗期	營養成長期	生殖生長期	成熟期
時 間: 130(day)			
植物高度: 5.1039(cm)			
插 秧			
插 成	分 停	幼 形	孕 抽
秧 活	蔭 期	穗 期	開 期
		熟 期	乳 熟
			黃 熟
			完 熟

發現水田
好好玩

認識美國農業部
Dr. D. Timlin

想變3D
想變好玩

 United States Department of Agriculture

1999.07

2000

2002

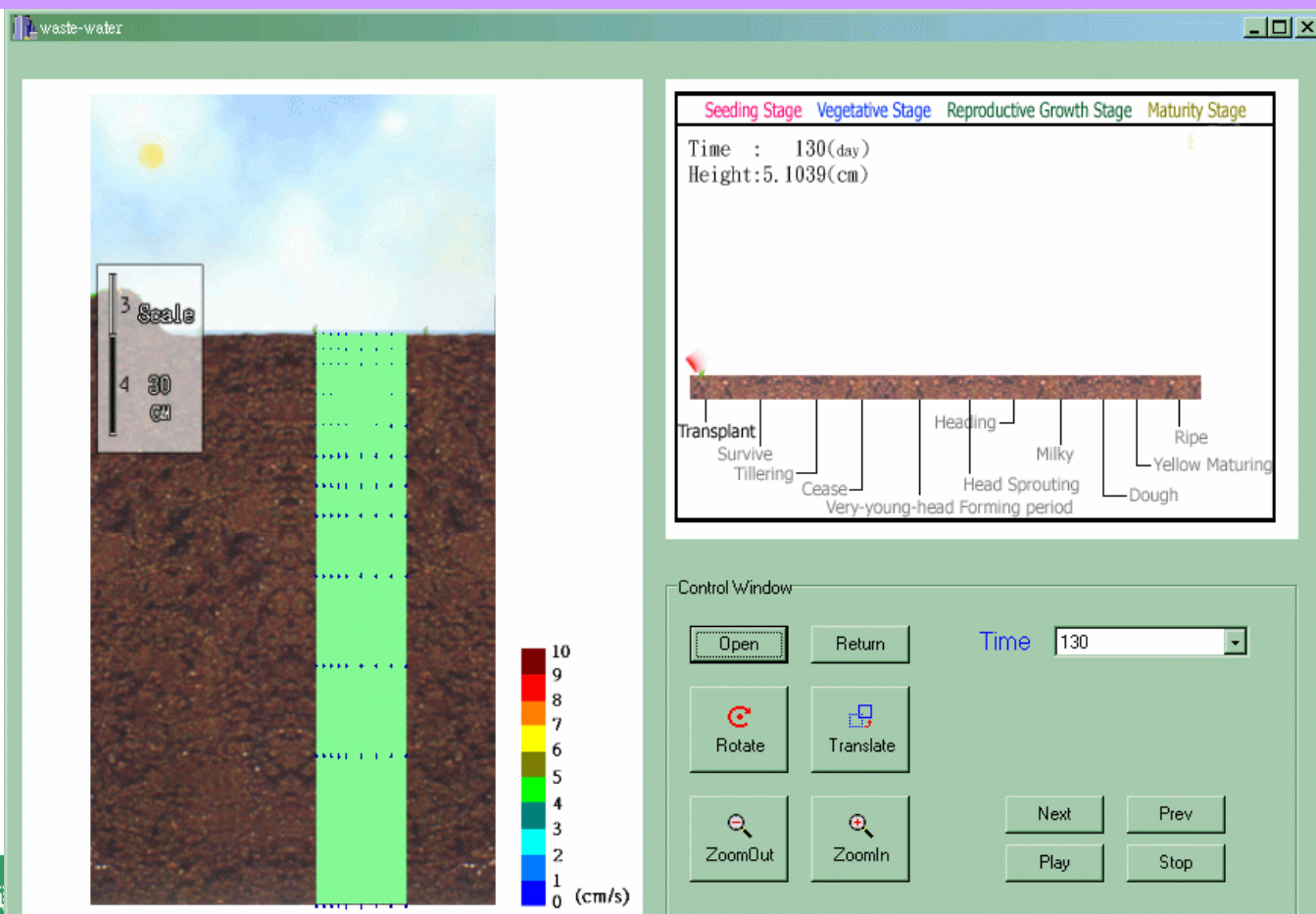


水稻成長可視化



• 水稻成長可視化

- 運用2DSOIL 數值模式於台灣的水稻生長過程與水文環境
- 供使用者更易於瞭解稻米由種子蛻變為成熟稻穗的過程





水田生態





水田生態





懷舊水田



水田遊樂園

水田減碳



筒車大追擊



農田水利小天地

水田灌溉寶寶



水田連結



English



阿田遊寶島



問答题目

水利會介紹

	屏東水利會	高雄水利會	嘉南水利會	!	雲林水利會	彰化水利會			屏東水利會	高雄水利會	嘉南水利會	!	雲林水利會	彰化水利會	
台東水利會	<p>問題: 8</p> <p>河濱公園主要設置於下游地區，擁有廣大，平坦河床的地方，設置的目的不包含什麼？</p> <p>A. 提供民眾一個運動，休憩的地方</p> <p>B. 聚賭的好地方</p> <p>C. 一個可以更接近大自然的地方</p>							南投水利會	台中水利會	台中水利會	花蓮水利會	台中水利會	南投水利會		
花蓮水利會								苗栗水利會	水田便利商店	宜蘭水利會	新竹水利會	宜蘭水利會	新竹水利會	宜蘭水利會	新竹水利會
水田便利商店								宜蘭水利會	宜蘭水利會	宜蘭水利會	宜蘭水利會	宜蘭水利會	宜蘭水利會	宜蘭水利會	宜蘭水利會
宜蘭水利會								宜蘭水利會	宜蘭水利會	宜蘭水利會	宜蘭水利會	宜蘭水利會	宜蘭水利會	宜蘭水利會	宜蘭水利會
開始	北基水利會	瑠公農田水利會	?	七星農田水利會	桃園水利會	石門農田水利會	開始	北基水利會	瑠公農田水利會	?	七星農田水利會	桃園水利會	石門農田水利會	開始	
	北基水利會	瑠公農田水利會	?	七星農田水利會	桃園水利會	石門農田水利會	生活	北基水利會	瑠公農田水利會	?	七星農田水利會	桃園水利會	石門農田水利會	生活	

台中水利會

所轄灌溉區域位於臺灣西部，以大肚山台地為界，水源分別取自大安溪、大甲溪及烏溪等三大水系，以八寶圳、大肚圳等十個埤圳為主要供水道。





阿田遊寶島



機會命運

水田商店

機會命運

生態 生產 生態

命運!

吃飯不吃完，不知盤中粒粒皆辛苦，扣20分

開始

水田商店

點選亮起來的卡片來用積分兌換

犁田 30點	插秧 50點	施肥 80點	收割 100點

生活

Watermark: 水田商店



水田遊樂園_水稻的人生



動畫

犁田



水稻的人生

灌水



插秧



收割





水田遊樂園_水田專家數位錄影-水田阿公



有聲書

- 歷時四個月，將水稻田從犁田、放水、插秧、施肥到收割等過程以記錄片攝影記錄，並加上專業人員的解說。





傳統農具面面觀



製作農具物件選圖，來源：「懷舊水田」by張秋台





傳統農具面面觀



秧盆

插秧時田裏是「起水」工，每人各自備秧盆一只，將秧苗放在秧盆內，從田的右邊起開始插秧。每橫排插五棵，插到第五棵時退右腳，至次排第三棵時退左腳，如此反覆多次插植。



秧盆使用示意

返回



「懷舊水田」有聲動畫



畫面選圖來源：「懷舊水田」by張秋台



選穀浸種



開箱打行



插秧蒔田



跪地掌草



割禾收成



杯穀入籮



「懷舊水田」有聲動畫



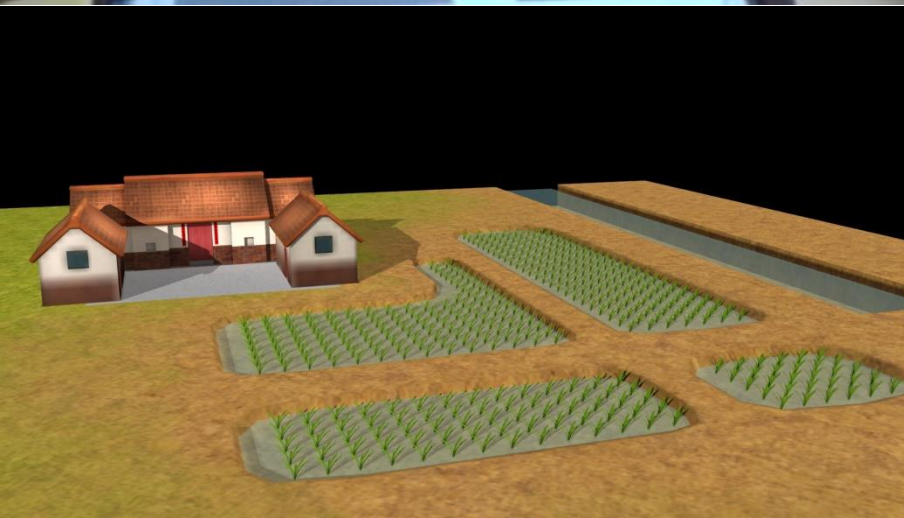


水田互動擴增實境

行政院農業委員會

中華民國四健會協會

NAR Labs 國家實驗研究院
國家高速網路與計算中心



水田

互動擴增實境



使用方法：

- 1 選擇欲體驗的互動擴增實境，接著，掃描右方的QR碼，進行軟體下載安裝。
- 2 「快樂農夫」以右上角的四葉幸運草進行互動。「水稻的一生」以下方的5張圖卡進行互動，可將其剪下，更方便使用。
- 3 開啟軟體，將鏡頭對準步驟2的圖卡，就可以開始體驗囉！



快樂農夫

水稻的一生

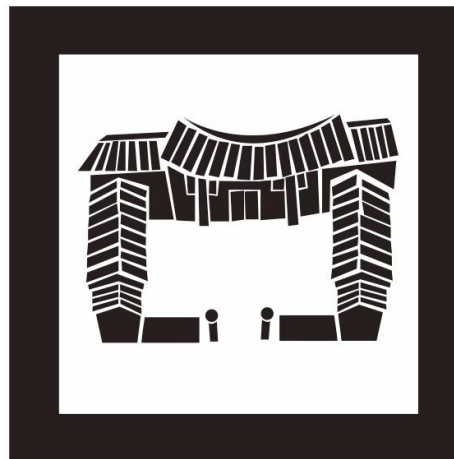


(僅支援Android平台裝置)



犁田

灌水



插秧

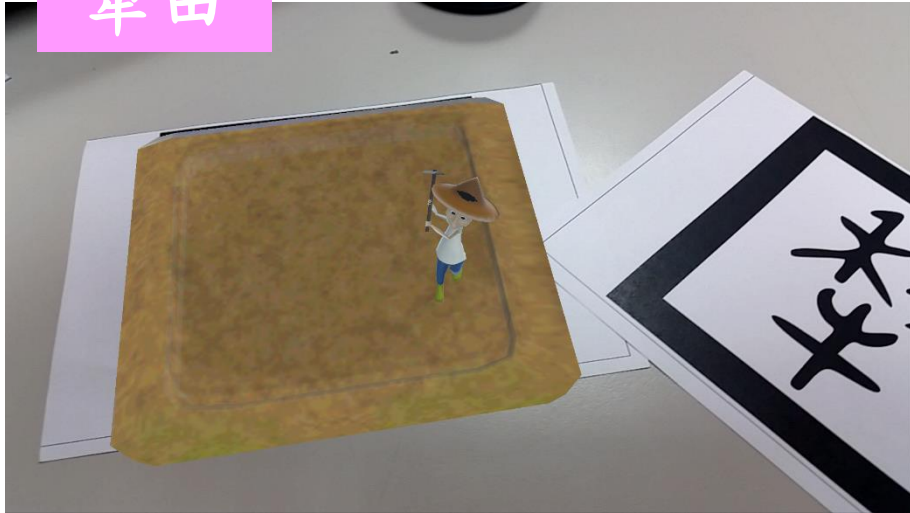
收割



水田互動擴增實境



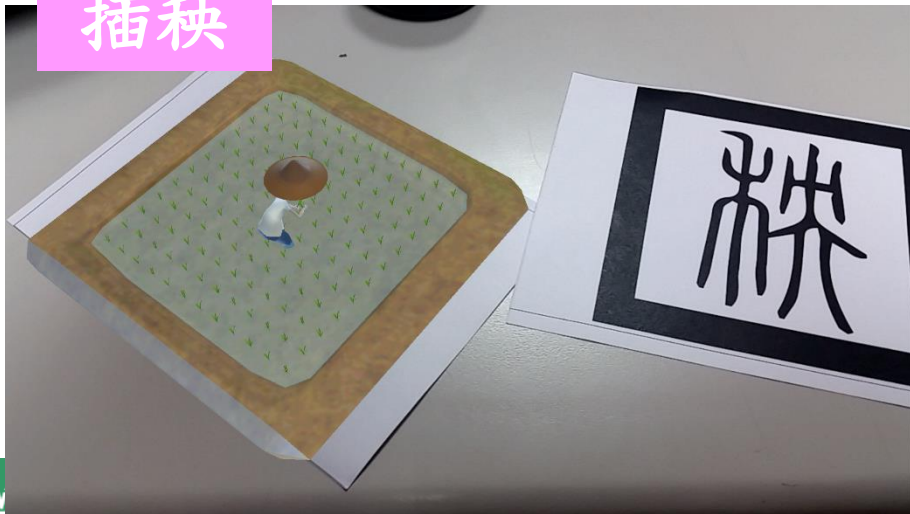
犁田



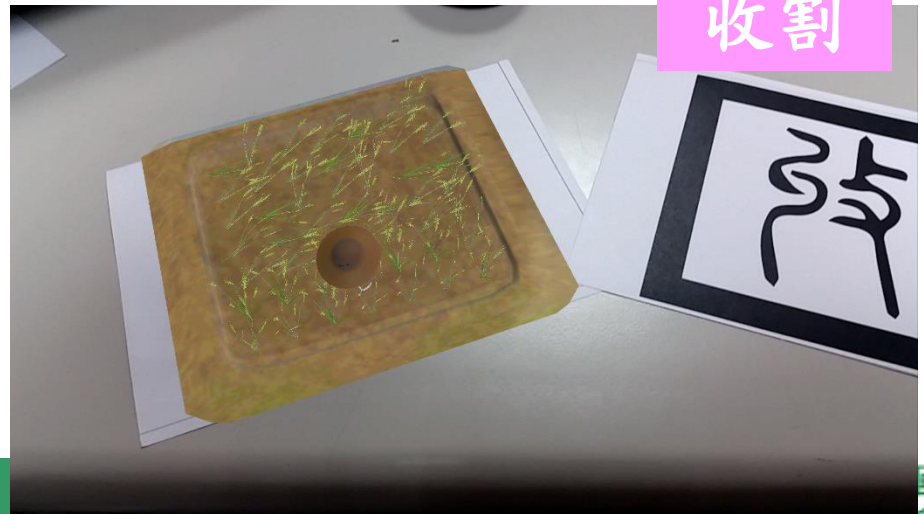
灌水



插秧



收割

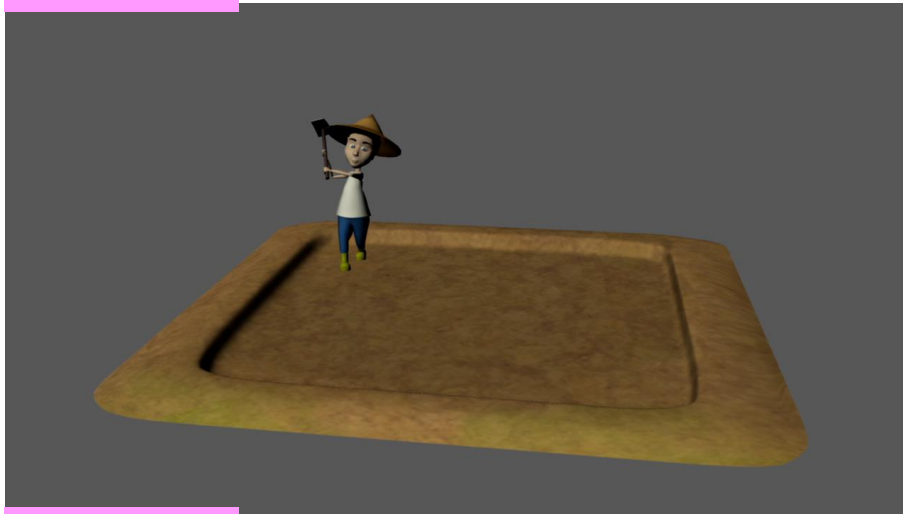




水田互動擴增實境



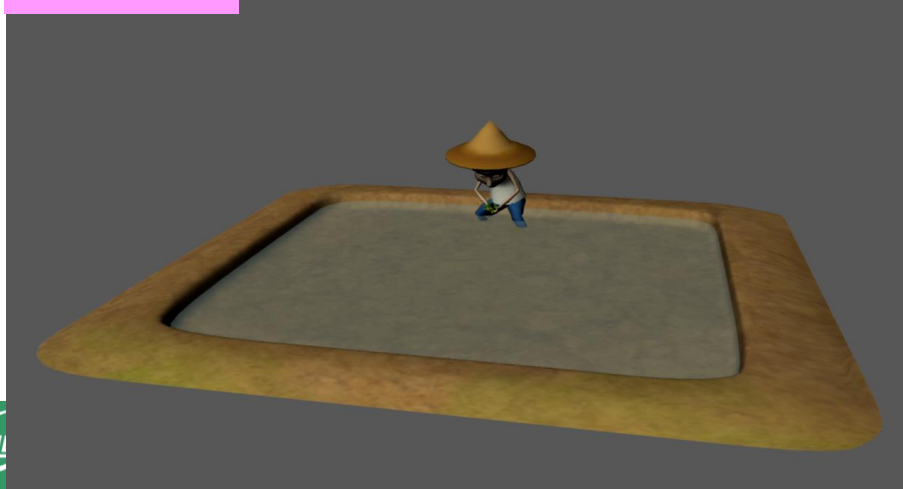
犁田



湛水



插秧



收割





懷舊水田



水田遊樂園

水田減碳



筒車大追擊



農田水利小天地

水田灌溉寶寶



English



水田連結



水田灌溉寶寶



遊戲

水庫 圳道 閘門 幹線 農田

水庫

位置：興建在河川的中上游地帶，而且為了容易蓄水，一般都會選擇建築於狹窄的谷地。

用途：水庫是一種人造湖泊，用來貯水和調節水流。同時可以提供飲用水、灌溉、防洪、發電等用途。





水庫 圳道 閘門 幹線 農田

圳道

位置：指灌溉渠道，從水源處開始，一路依傍農田而建。

用途：圳道主要的功用是灌溉供水，並且有防洪排水的功能，是台灣早期農業社會時代舉足輕重的一項水利建設。





水田灌溉寶寶



遊戲

水庫

圳道

閘門

幹線

農田

閘門

位置：設置於灌溉圳道中。

用途：關閉閘門可阻斷圳道中的水流，具有調節水量的功能不僅如此，防洪閘門還可以用來防止因河水暴漲而倒灌的問題。





水庫

圳道

閘門

幹線

農田

幹線(幹渠)

位置：位於閘門或
圳道下游。

用途：配合當地作物
水利灌溉系統及地形
地勢等佈置的溝渠，
以供給農地引水灌溉
，共分為幹線、支線
、分線、小給水路。





水田灌溉寶寶



遊戲

水庫

圳道

閘門

幹線

農田

支線→分線
→小給水路
→農田

位置：農田周圍

用途：田間灌溉渠道，輸配用水供應農田灌溉





水田灌溉寶寶



遊戲

雨滴從河川到水田的旅程，認識農田水利設施



水田灌溉撲滿



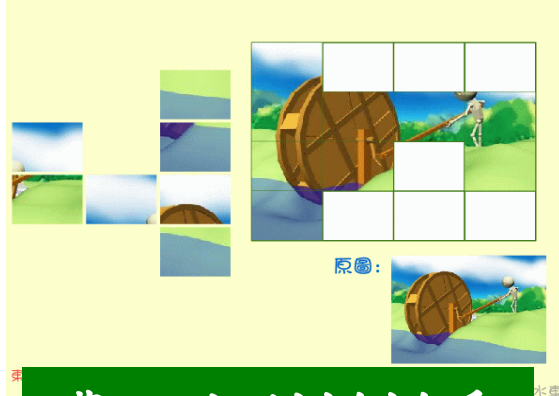
水田灌溉迷宮



水田灌溉樓梯



水田灌溉導航



農田水利拼拼看





懷舊水田

水田減碳



筒車大追擊



水田遊樂園



水田灌溉寶寶



English



農田水利小天地



水田連結



童畫版的十種農田水利設施圖



農田水利小天地

圳道

圳道

位置：指灌溉渠道，從水源處開始，一路依傍農田而建。

用途：圳道主要的功用是灌溉供水，並且有防洪排水的功能，是台灣早期農業社會時代舉足輕重的一項水利建設。

水

筒車

攔水

攔水



農田水利小天地_配對達人



遊戲

- 農田水利設施與其名稱配對遊戲，並進一步說明農田水利設施的用途



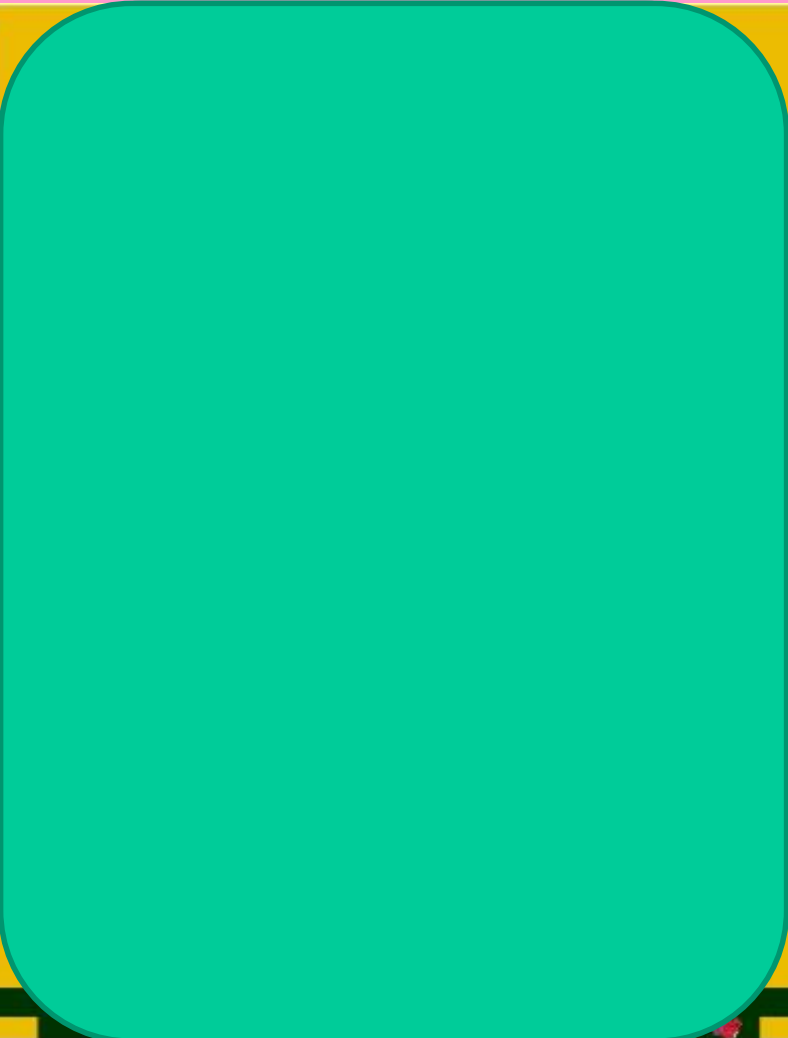
攔水壩

閘門

筒車

橡皮壩

調整池





農田水利小天地_記憶拼圖



遊戲

- 農田水利設施記憶遊戲，針對農田水利外觀與名稱進行記憶



PLAY



- 農田水利設施問答遊戲，測驗民眾在瀏覽過「農田水利小天地」後，對農田水利的了解程度

答對題數： 6



8. 早期農業社會中，筒車扮演一個非常重要的角色，主要是因為筒車的用途是：

- A 觀賞用建築
- B 灌溉取水的工具
- C 驅除蟲害

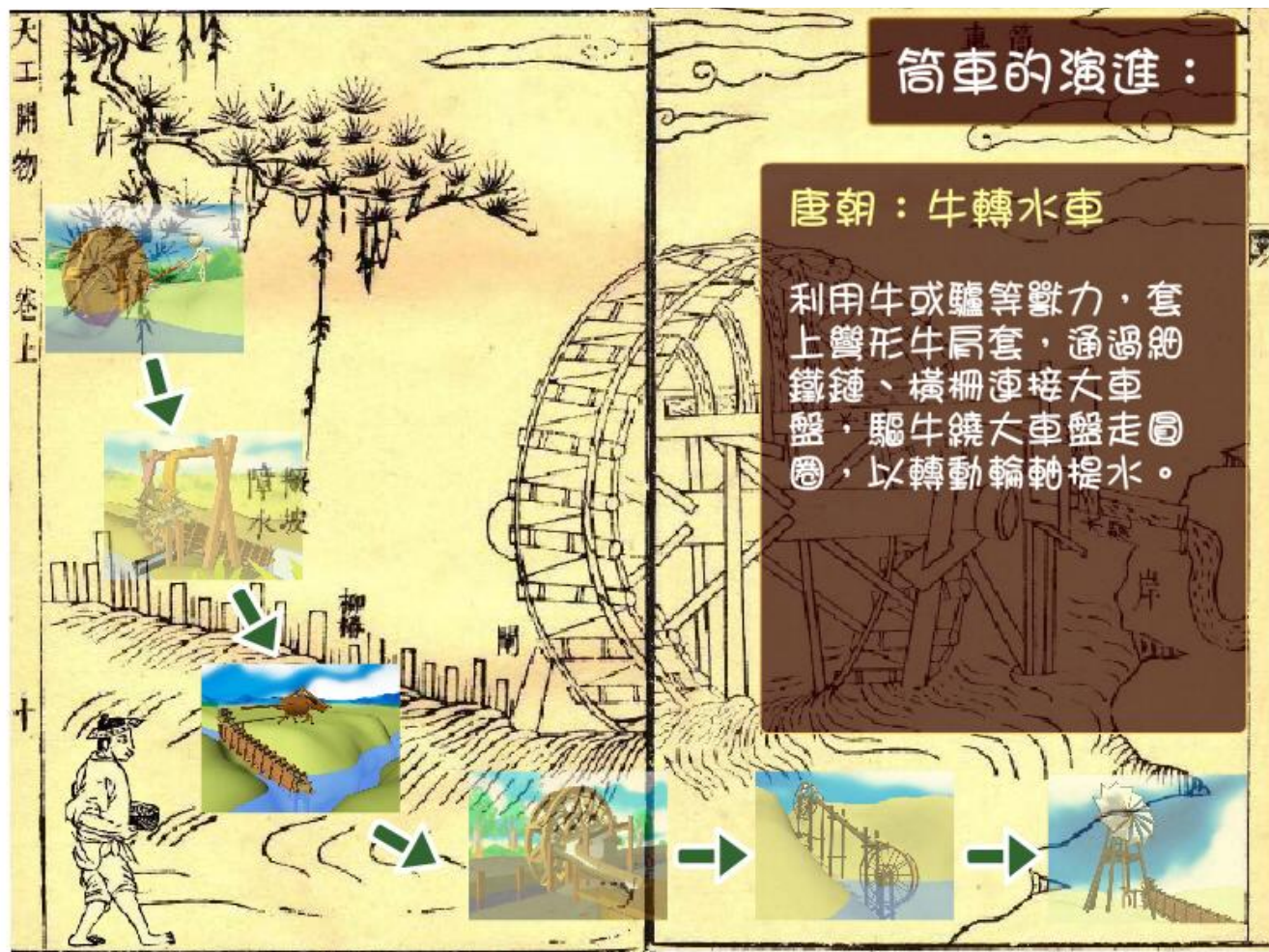


農田水利小天地_筒車變變變



動畫

- 以3D模型介紹筒車從古至今的演變歷程





農田水利小天地_筒車變變變



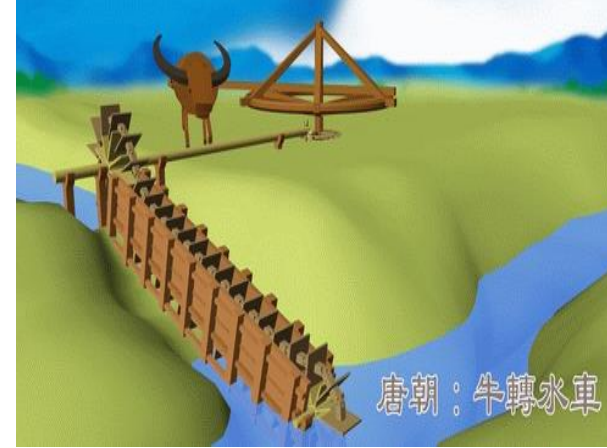
東漢末年—刮車



三國—龍骨水車



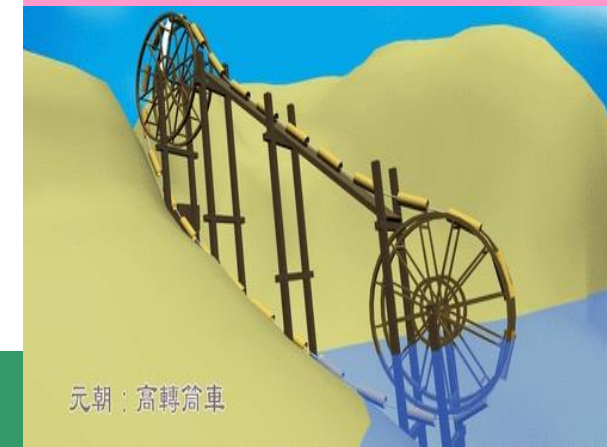
唐朝—牛轉水車



唐朝—水轉筒車



元朝—高轉筒車



明清—風力水車





筒車Show出來



情境示意圖－使用者與數位內容的互動方式

運用擴增實境技術將筒車3D實現化，下圖為使用者觀賞筒車擴增實境後的互動情形。(筒車Show出來檔案放置我的水田網頁中，使用者可隨時隨地下載檔案，立即體驗3D立體化的筒車。)



使用者互動情境



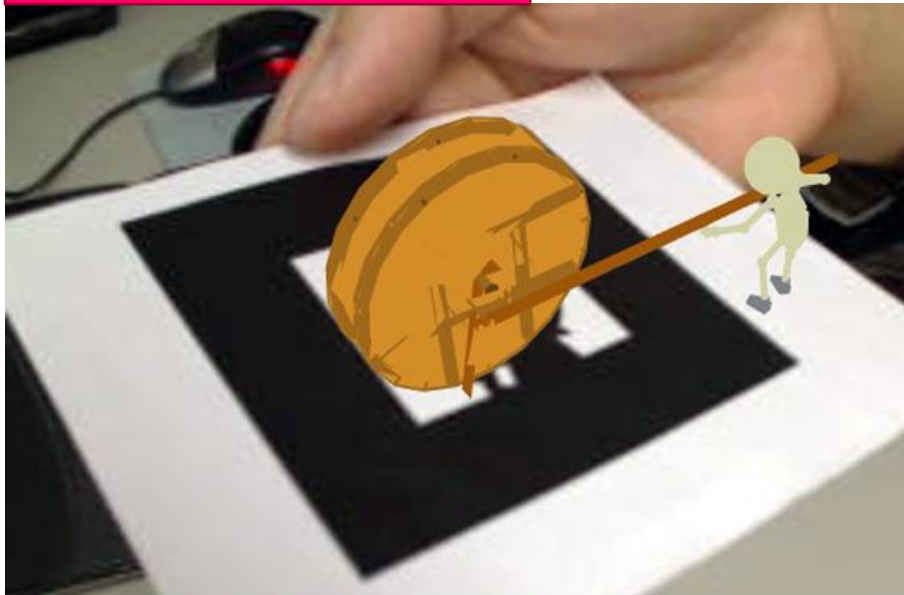
筒車Show出來



筒車Show出來測試結果圖

運用Web Cam辨識圖卡，將筒車3D模型呈現在螢幕中，使用者可以用任意角度觀賞，以下為刮車與牛轉水車測試結果圖。

刮車



牛轉水車





懷舊水田



水田遊樂園

水田減碳



筒車大追擊



農田水利小天地

水田灌溉寶寶



水田連結



English



認識水田生物



水田三生遊樂園



前言介紹
 休耕水田介紹
 台灣原生魚類
 外來種魚類
 台灣原生蝦類
 外來蝦類
 台灣原生蟹類
 台灣原生螺貝類
 外來螺類
 傳統互法
 生態互法
 賴老師的叮嚀





水田遊樂園_水田博物館



遊戲



水田博物館



農村生態館

博物館裡有許多昆蟲生活環境的介紹喔！

台灣紋白蝶
小朋友一定常常可以在稻田、菜園附近看到許多紋白蝶，因為牠們是牠們的最愛，所以多的紋白蝶到處飛舞。





認_し識_く水_{みづ}田_た生_{せい}物_{ぶつ}

遊_{あそ}戲_び目_め的_的：

小_こ朋_{とも}友_友想_た知_ら道_う水_{みづ}田_た中_{ちゆう}有_あ那_の些_{ちゆう}生_{せい}物_{ぶつ}嗎_か？ 進_{すす}來_こ逛_{まわ}逛_{まわ}就_は對_た嚕_ら！

操_{あそ}作_び說_せ明_{めい}：

按_お滑_{すべ}鼠_{ねず}左_{ひだり}鍵_{たん}來_て移_{うつ}動_す遊_{あそ}戲_び上_{の上}的_の放_は大_{だい}鏡_{きやう}， 到_い想_た看_み的_の水_{みづ}田_た生_{せい}物_{ぶつ}上_{の上}。





水田遊樂園_認識水田生物




遊戲

日間

粉蝶燈蛾

生活環境：
分布在平地到中海拔山區，常在樹叢、草叢之樹葉上停棲，飛行速度不快，灰白相間的體色非常引人注目，有訪花之習性，夜晚亦喜集於燈火。



生活史 型態 生活環境

認識水田生物


水稻田裡在白天及夜晚存在著許多可愛的昆蟲，想要認識他們嗎？那就快進來瞧瞧吧！



夜間

福壽螺

生活環境：
原產於南美洲亞馬遜河下游及布拉大河流域的靜水區，一九七九年自阿根廷引進台灣養殖，期能取代原生種田螺，作為食用螺類，然而，由於其可食部位(≤20%)，使得加工成本偏高，且肉質鬆軟，風味欠佳，養殖業者求售無門，因而棄養，放流溝中，進而蔓延國內各地溝渠、池塘及水稻田。



生活史 型態 生活環境



遊戲

米食便利商店

遊戲目的：

你知道我們平常吃的食物，有哪些是稻米做成的嗎？肚子餓的阿米力寶寶只肯吃米做的東西喔，餵飽他就過關嚕！

操作說明：

迴轉火車上有各式各樣的食品，用滑鼠左鍵點選米做的食品來餵阿米力寶寶。

開始遊戲

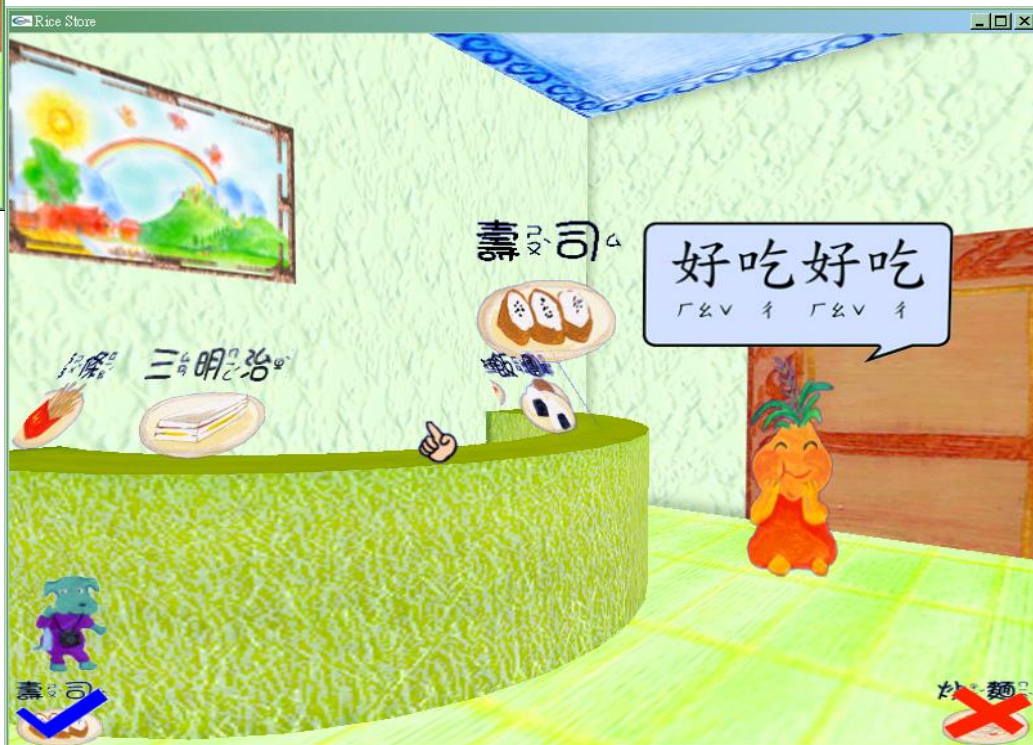




水田遊樂園_米食便利商店



遊戲



阿米力寶寶似乎餓壞了，就請小主人幫幫他吧！





廟口電影院

遊戲目的：

廟口電影院裡頭撥放著有關水田生產、生態和生活的相关動畫短片。

操作說明：

按鍵盤的上下左右鍵來前進後退往左往右，用滑鼠左鍵去按電影布幕上的影片來觀賞。

開始遊戲





水田遊樂園_水田冷暖房效應(1)



有聲書

- 水田也可以節能減碳哦~~
 - 夏季時有冷房效果
 - 蒸發潛熱 (水稻的蒸發水蒸氣)比水稻釋放的可感熱流還多
 - 冬季時有暖房效果
 - 水稻釋放可感熱流比蒸發潛熱還多

1公頃 = 1616千瓦

↓

620台冷氣機

↓

2萬度電

↓

6萬7千塊錢

吳富春老師

引言 第一段 第二段 結論

童言童語

1公頃 = 2843千瓦

↓

2400台電暖爐

↓

3萬4千度電

↓

9萬3千塊錢

吳富春老師

引言 第一段 第二段 結論

童言童語



水田遊樂園_水田冷暖房效應(2)



有聲書

- 水田也可以節能減碳哦~~
 - 京都議定書、哥本哈根氣候會議
 - 二氧化碳排放是造成全球氣候暖化的主要原因之一
 - 國際進行二氧化碳排放量管制，徵收碳稅
 - 其他減少二氧化碳的方法：省電？少吃肉？還有……？



每公頃吸收2300~3000輛
房車於市區行駛一公里的
排放量（3100~4300輛於
高速公路）



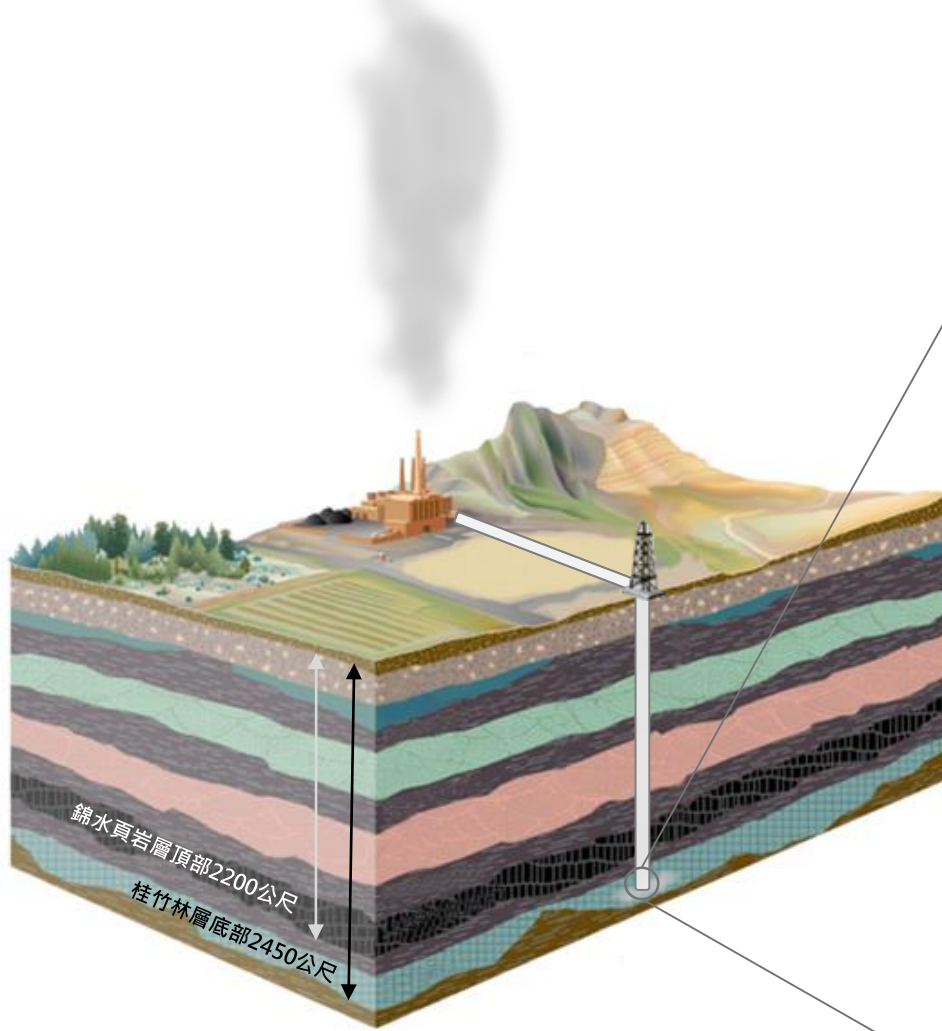
每公頃吸收600~800輛
市區公車行駛一公里的
排放量



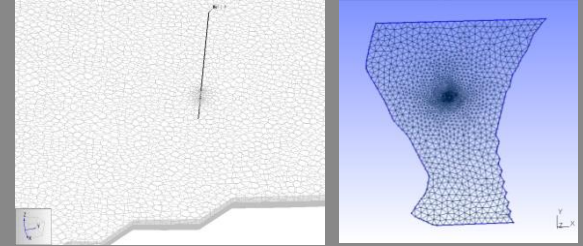
每公頃吸收6300~8700輛
輕型機車行駛一公里的
排放量



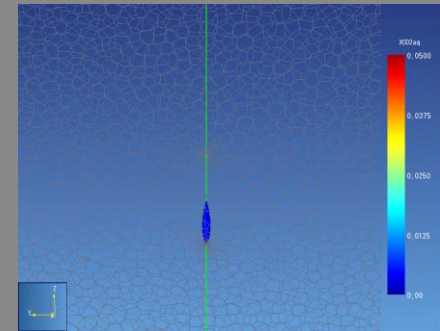
二氧化碳封存



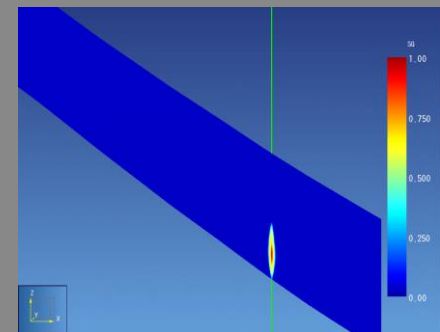
計算網格 (50萬個)



XCO₂aq_在注入井下方 (~800年)



SG_X方向切面視圖 (~800年)





決戰福壽螺



遊戲目的：

福壽螺會吃掉稻米哦，讓我們一起來決戰福壽螺吧！餵小鳥吃毛毛蟲，用彈弓打福壽螺，但不能打到小鳥哦，會被扣分，只要在時間內得到一定分數就過關！

操作說明：

用滑鼠左鍵可以選擇毛毛蟲或彈弓，再用滑鼠左鍵去點選小鳥或福壽螺。

小試身手

高手過招



水田遊樂園_決戰福壽螺



遊戲



這個遊戲有初級版跟進階版喔，趕快來試試您的反應快不快！





水田遊樂園_插秧比賽



遊戲

插秧比賽

遊戲目的：
看誰插秧又快又準，只要比阿米力寶寶早一步完成就過關了。

操作說明：
螢幕右半邊是阿米力寶寶在插秧，左半邊是阿力寶寶在插秧，小朋友要在隨機出現插秧點，小朋友要在插秧點還沒消失前用滑鼠左鍵點選它來進行插秧。

小試身手

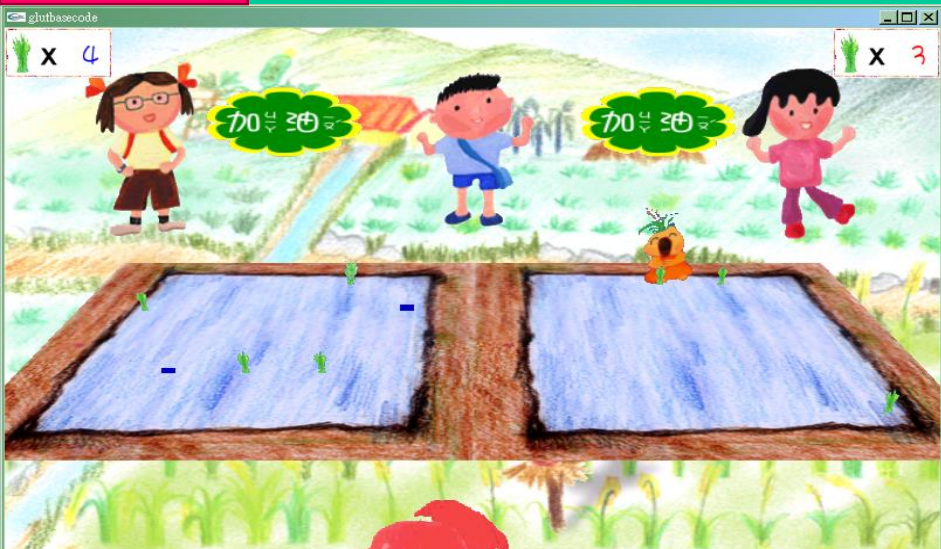
高手過招



水田遊樂園_插秧比賽

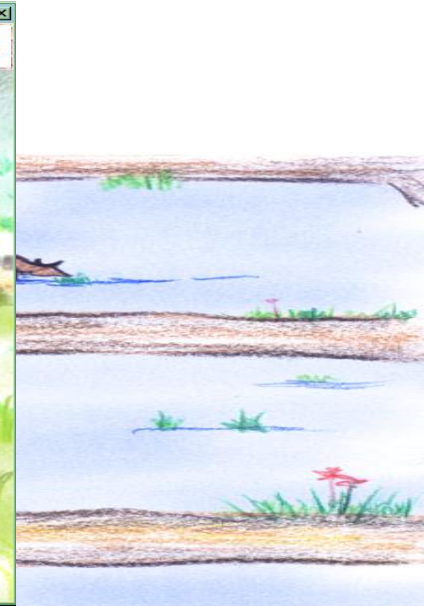
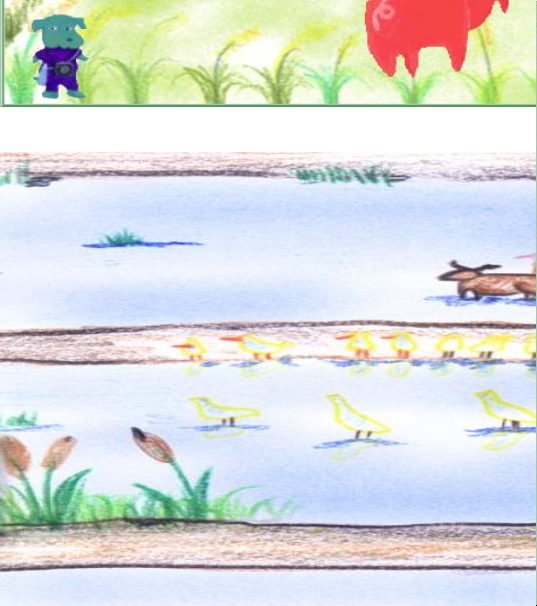


遊戲



插秧比賽

「插秧比賽」分為初級版與進階版，誰敢挑戰阿米力寶寶呢？



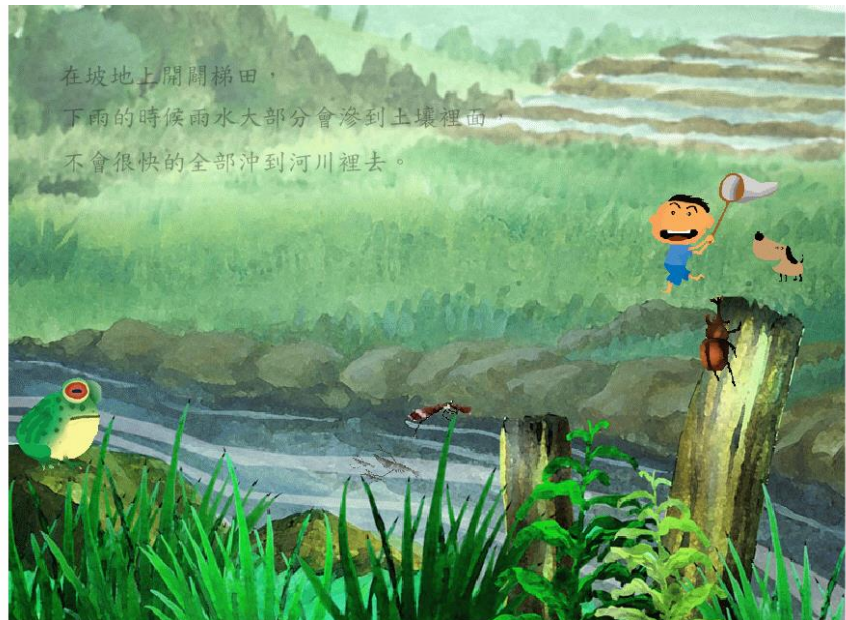


水田遊樂園_阿田說故事有聲書



有聲書

阿田說故事有聲書



一片綠油油的水稻梯田，有白鷺鷥飛翔。

水稻梯田的畫面，阿田在梯田邊抓昆蟲。



懷舊水田



水田遊樂園



水田減碳



筒車大追擊



農田水利小天地

水田灌溉寶寶



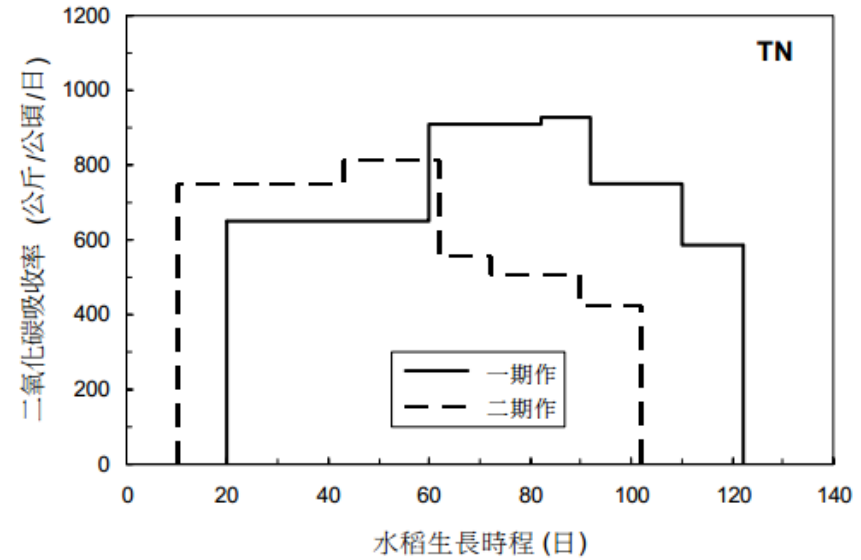
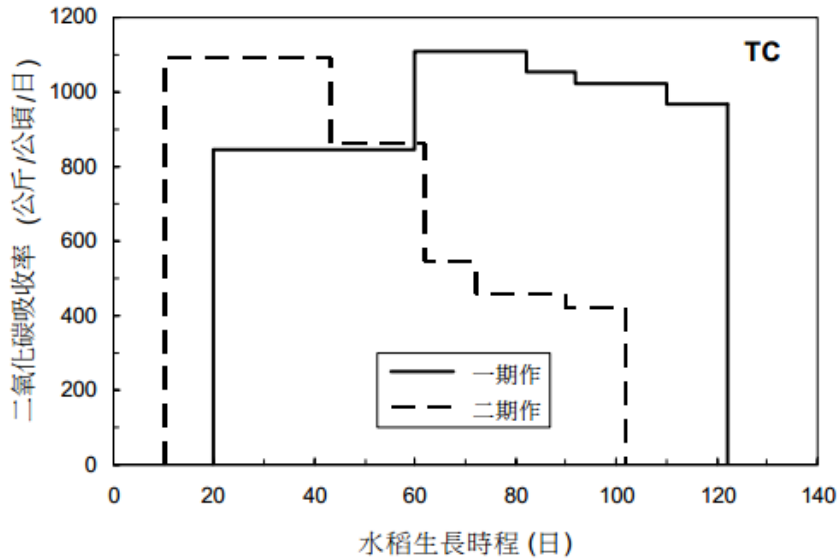
English



水田連結



會呼吸的水稻田



圖二十(b) 關渡地區水稻田之二氧化碳吸收率變化(TC 稻)

圖二十(a) 關渡地區水稻田之二氧化碳吸收率變化(TN 稻)

生長期	一期作	二期作
	天數	天數
(A) 分蘗期	40	33
(B) 孕穗期	22	19
(C) 抽穗期	10	10
(D) 成熟早期	18	18
(E) 成熟晚期	12	12





水田的知識臉書_開心水田



: 1550 元
 : 35442 公斤
 : 21558 公斤
 : 0 公斤

95 天



水田的知識臉書_開心水田



: 1850 元
 : 41349 公斤
 : 34851 公斤
 : 0 公斤

127 天

買 賣

水田便利商店

200元	300元	150元	100元	100元
⊖ <input type="text" value="2"/> ⊕	⊖ <input type="text" value="3"/> ⊕	⊖ <input type="text" value="1"/> ⊕	⊖ <input type="text" value="1"/> ⊕	⊖ <input type="text" value="1"/> ⊕
共 1650 元				





會呼吸的水稻田



第一幕

第二幕





水田的知識臉書_會呼吸的水稻田



第三幕 會呼吸的水稻田



你們還記得水稻田的冷房效應嗎?



第四幕

會呼吸的水稻田

第五幕

稻，那每公頃的水稻田可以吸收2440輛房車在市區或3330輛房車在高速公路行駛一公里的二氧化碳排放量。如果是用柴油公車來計算有600部，摩托車的話則有6690部呢！

嗯~對呀，植物沒有二氧化碳就無法行光合作用，沒有光合作用，就沒有氧氣供人類呼吸了!





筒車到處轉



地圖 衛星 混合地圖

新竹南埔水車:



新竹北埔的南埔村水車(水轉筒車),是台灣目前保存最古老的現役水車,水車保存至今,仍然十分完整,再加上當地客家村民的惜物,所以到今天我們仍然可以看到這完好如初的百年水車。
百年引水道於北埔開墾之初即開鑿,於道光二十五年完工(西元1845年),並於引水道末端,建置水車調整水位差,灌溉良田千甲。百年水車從水道通水至今,運轉業以近160年,為全台灣僅見之竹筒式水車。

地圖資料 ©2010 Kingway - 使用條款

地圖 衛星 混合地圖

三芝根德水車:



根德水車園區位於三芝古庄村之台2線旁,亦為往來淡金公路近八連溪出海口。三連式水車透過連續的運轉,緩緩驅動發電機,特殊的型造,宛如現代機械齒輪比的應用,直接供應現場設施電力,在此展現先民智慧瓊瑤的累積,為先民的智慧結晶做文化傳承,豐沛的自然與人文資源,優勢的田園風光、獨特的地方特色,每年舉辦水車文化節,更帶動了相關觀光產業的發展。

POWERED BY Google

新竹南埔水車

花蓮豐田圳水車

新竹南埔水車

三芝根德水車

桃園揚水筒車

台東

三芝根德水車

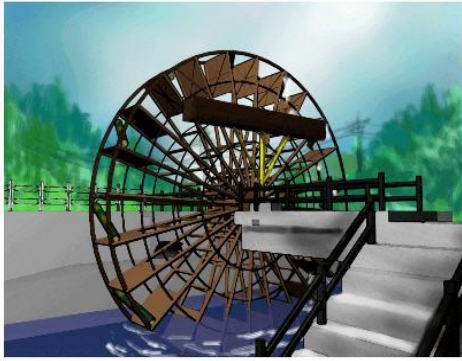


筒車到處轉



地圖 衛星 混合地圖

桃園揚水筒車:



桃園台地有片廣達六萬五千公頃的農地，地勢較高，集水不易，因此，興建桃園大圳，引水自大漢溪上游的石門，開挖渠道引水進桃園台地。桃園大圳水車公園的步道，有古早農業風光，也有人文與產業的特色，為桃園縣難得一見的水岸景點。高達10公尺的揚水筒車以現代科技重塑，運用水流速度自然旋轉的原理取水，引水進入一旁的水道，讓人一窺昔日農民以揚水筒車汲水情形。

桃園揚水筒車

地圖 衛星 混合地圖

台東知本圳水車:



知本圳是知本站最早的圳路，經水利會著手規劃綠化的美化設施，導水路配合溫泉採日式庭園景觀佈置，並設置仿古水車，是知本溫泉風景區兼具環保、觀光、親子、水利、農田灌溉等多重功能的親水公園，也是重要觀光景點之一。每年4月到7月，可看到數百隻燕子在天空飛翔，而透過親水設施，讓各界更了解水利設施除原有灌溉生產功能外，還能融入當地環境，宣導民眾愛護水資源的觀念。

台東知本圳水車

Imagery ©2010 DigitalGlobe, Cnes/Spot Image, GeoEye - 使用條款

花蓮豐田圳水車

地圖 衛星 混合地圖

花蓮豐田圳水車:



豐田村的灌溉民生用水，取自豐田圳，早期因每逢大雨，泥沙土石直接入圳，常使豐田圳因此淤塞，花蓮水利會乃於民國65年修築沉沙池花運淤塞情況大為改善。時代進步後，水車被淘汰，農村景觀缺了一角，水利會為使年輕民眾瞭解早期的農村水圳文化，於94年整頓豐田沉沙池周遭的環境，並增加水車與綠地，水車雖已不承擔實用功能，卻能融入田園景觀，藉由水車之重建，希望能吸引更多年輕族群來認識水車在農村中的特殊意涵。

花蓮豐田圳水車

新竹南埔水車 三芝根德水車





懷舊水田



水田遊樂園

水田減碳



筒車大追擊



農田水利小天地



水田灌溉寶寶



English



水田連結



水田灌溉寶寶



遊戲

雨滴從河川到水田的旅程，認識農田水利設施



水田灌溉撲滿



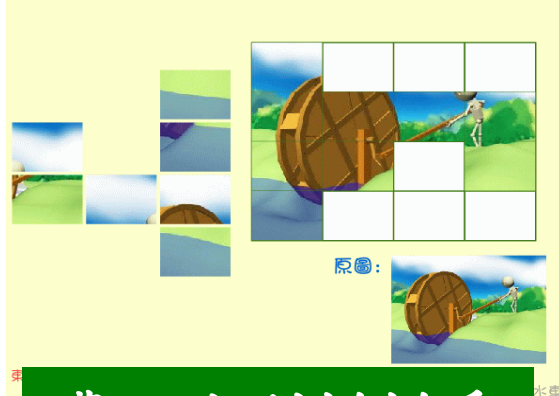
水田灌溉迷宮



水田灌溉樓梯



水田灌溉導航



農田水利拼拼看



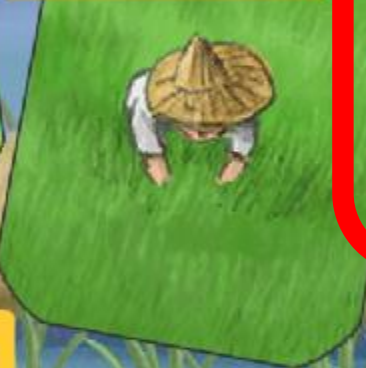


懷舊水田



水田遊樂園

水田減碳



筒車大追擊



水田灌溉寶寶



水田連結



English

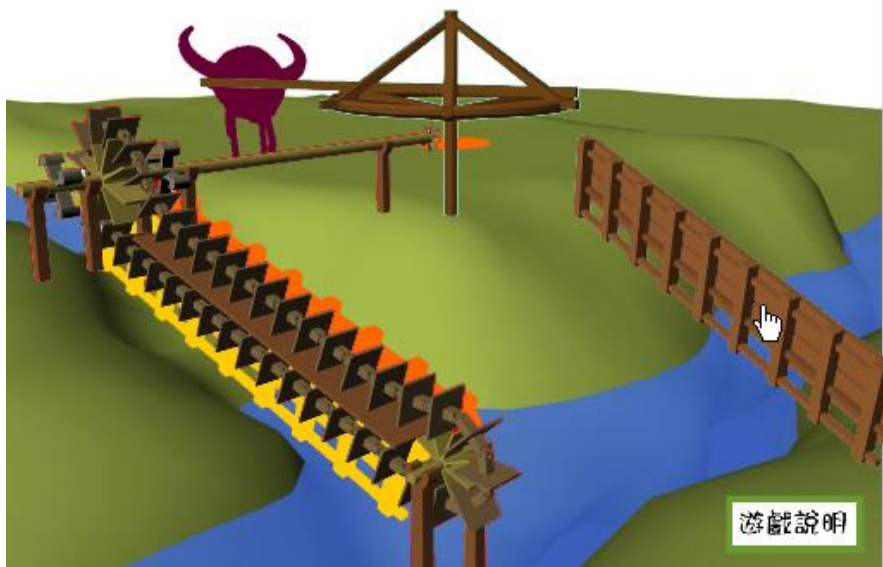
農田水利小天地



筒車拼裝樂



遊戲



遊戲說明



零件區



遊戲說明



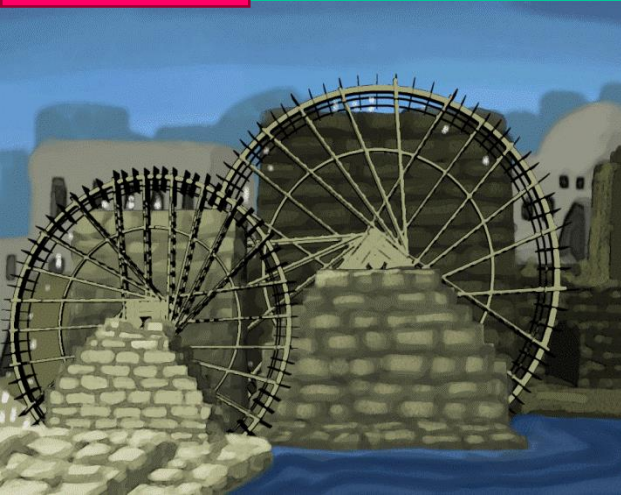
精木區



水車大不同



有聲書



哈馬水車



Anderson Mill

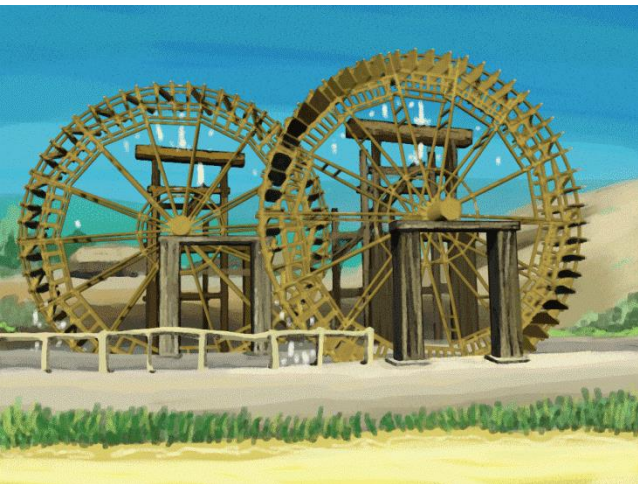


Lady Isabella

黃河水車

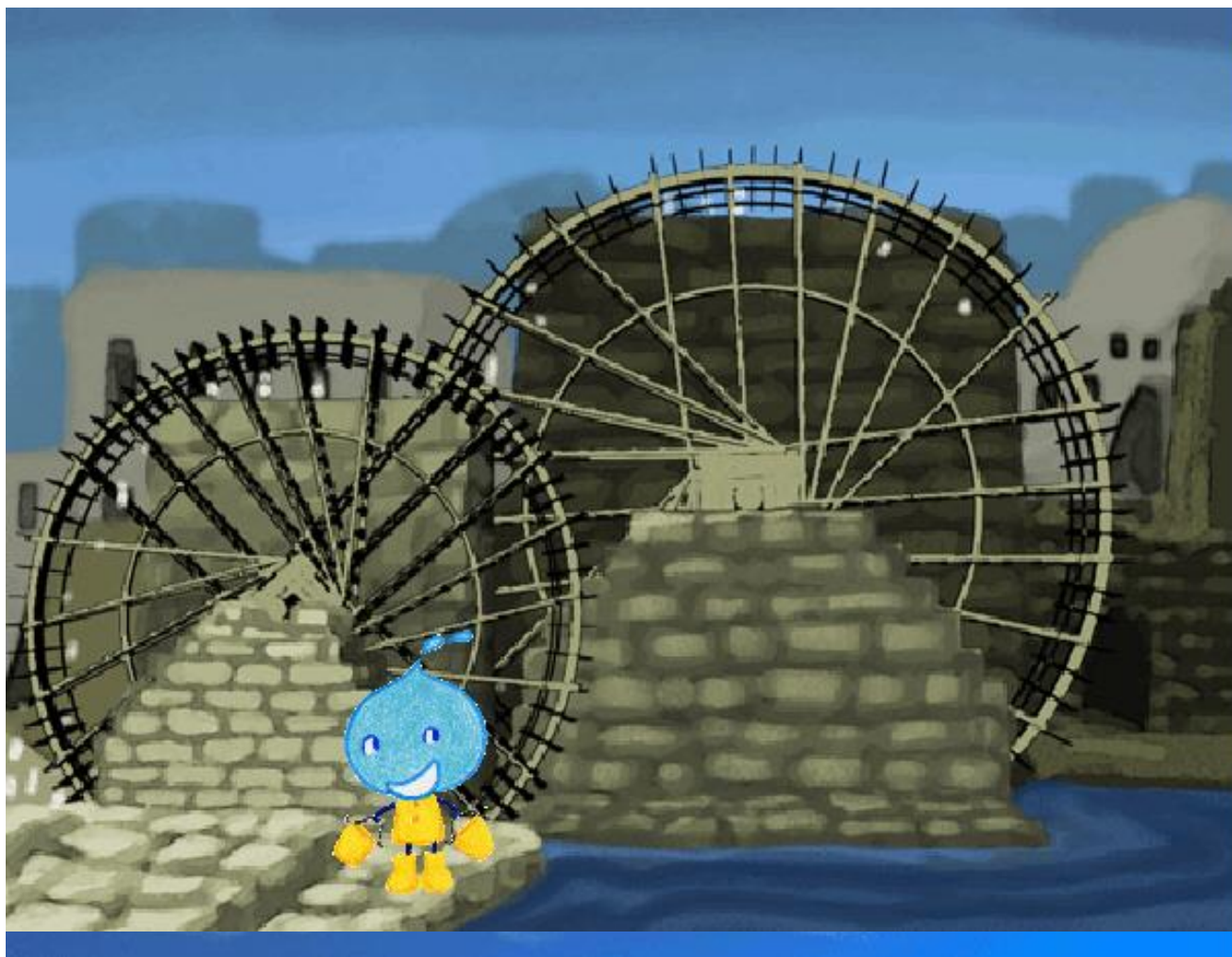
新竹北埔水車

三芝根德水車





水車大不同



哈馬水車

斯河上的巨型水車。哈馬市在歷史上以“水車之邦”著稱。這裡的大水車有的直徑長達27米，主要用途在於汲水灌溉農田。哈馬的水車起源於羅馬人統治敘利亞時代現在這些仍在田間



灌溉寶寶之旅



動畫

讓我來挖個蓄水池，
把河水留下吧！



水一定要用來好好
灌溉哈～
我來拜託水牛幫我
拉水車，
呼～～～
用風力筒車也不錯，
風一吹葉片開始轉動，
水就開始流了耶！



水一定要好好利用～～
探呀探呀，
你看河水流進小渠了！



水一定要好好珍惜，
來，我來轉動閘門
開關吧！



你看水稻長得多好哈！
嗯～～～真好喝！





END



- 跨領域整合促進知識傳播向下紮根
- 運用數位內容強化水田三生功能於「節能減碳」之優勢
- 藉由國際網絡推廣台灣農田水利成果與文化

趕快加入我的最愛—數位水田

<http://efarm.nchc.org.tw>

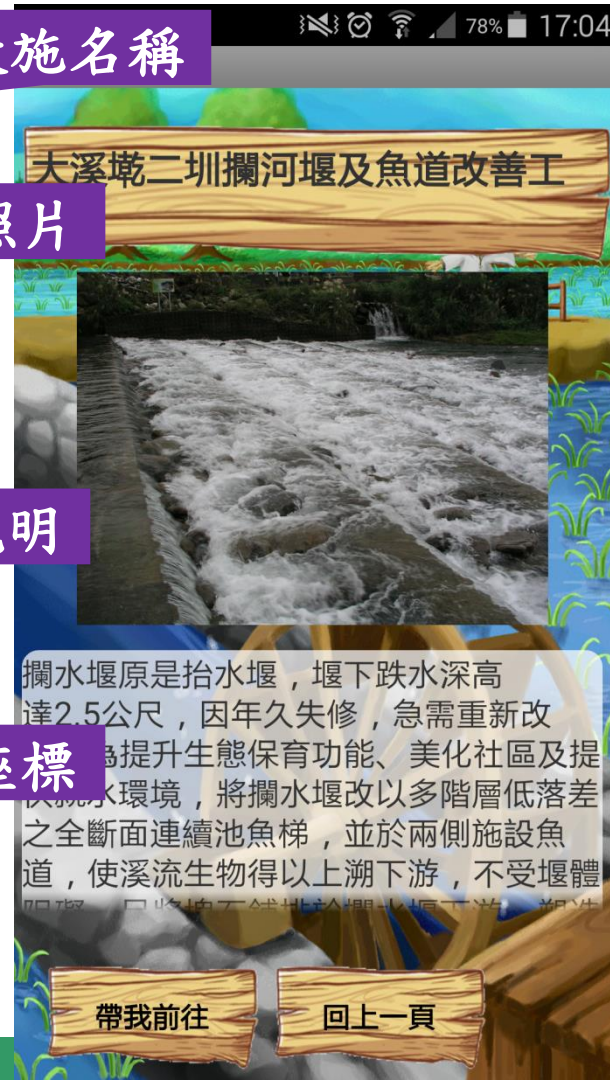




阿田遊寶島2.0 APP



https://play.google.com/store/apps/details?id=tw.org.fourh.atsan2&hl=zh_TW



設施名稱

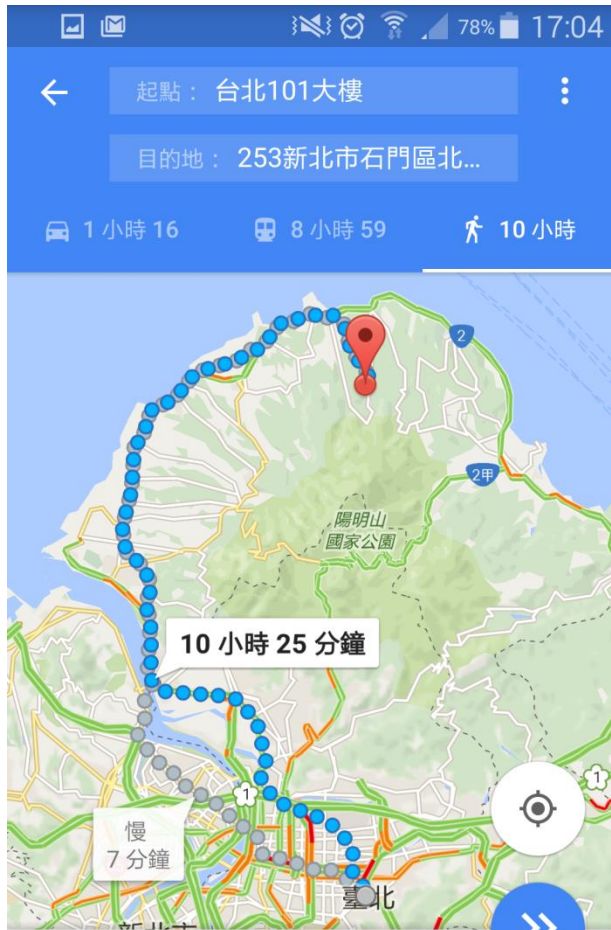
設施照片

設施說明

設施座標



阿田遊寶島2.0 APP



10 小時 25 分鐘 (49 公里)

走北部濱海公路/淡金公路/台2線



石門農田水利會

嘉南農田水利會

桃園農田水利會

臺東農田水利會

高雄農田水利會

臺中農田水利會

瑠公農田水利會

宜蘭農田水利會

彰化農田水利會



井

水車

生態渠道

吊橋、取水口

圳

圳路

固床工

抽水廠

埤

